



KLAIPĖDOS MIESTO
VISUOMENĖS
SVEIKATOS BIURAS

**KLAIPĖDOS MIESTO SAVIVALDYBĖS PROFESINIŲ
MOKYKLŲ MOKINIŲ PROFILAKTINIŲ SVEIKATOS
PATIKRINIMŲ 2024 M. DUOMENŲ ANALIZĖ**

Parengė:

Klaipėdos miesto visuomenės sveikatos biuro
Visuomenės sveikatos specialistė Vitalija Mikutytė

Klaipėda, 2025

TURINYS

ĮVADAS	3
1. Profilaktiškai sveikatą patikrinę mokinių	4
2. Mokinių sveikatos būklė.....	4
3. Mokinių kūno masės indekso įvertinimas ir jo pokyčiai.....	5
4. Mokinių fizinio aktyvumo grupės	5
5. Mokinių dantų ir žandikaulių būklė.....	6
APIBENDRINIMAS	9
REKOMENDACIJOS	10

IVADAS

Vienas svarbiausių sveikatos raidos tarpinių yra vaikystė ir paauglystė. Tuo laikotarpiu vaiko elgsenos ir gyvenenos ypatybės turi labai didelės reikšmės vėlesnio gyvenimo kokybei.

Lietuvos Respublikos sveikatos apsaugos ministro 2018 m. rugpjūčio 13 d. įsakymu Nr. V-905 patvirtintos Lietuvos higienos normos HN 21:2017 „Mokykla, vykdanči bendrojo ugdymo programas. Bendrieji sveikatos saugos reikalavimai” 75 punkte nurodyta, kad mokyklos vadovas ar jo įgaliotas asmuo turi užtikrinti, kad mokiniai iki 18 metų ugdymo procese dalyvautų pasitikrinę sveikatą.

Duomenys apie mokinių sveikatos būklę gaunami iš statistinės apskaitos formos Nr. E027-1 „Mokinio sveikatos pažymėjimas“ (toliau – Pažymėjimas), patvirtintos Lietuvos Respublikos sveikatos apsaugos ministro 2019 m. gegužės 14 d. įsakymu Nr. V-565 „Dėl elektroninės statistinės apskaitos formos Nr. E027-1 „Mokinio sveikatos pažymėjimas“ patvirtinimo“. Remiantis tuo pačiu įsakymu nustatyta, kad gydytojai, slaugytojai, gydytojai odontologai arba burnos higienistai nuo 2020 m. sausio 1 d. Pažymėjimus turi pateikti per Elektroninės sveikatos paslaugų ir bendradarbiavimo infrastruktūros informacinę sistemą (ESPBI IS). Elektroniniu būdu užpildyti ir pasirašyti Pažymėjimai perduodami į Higienos instituto Vaikų sveikatos stebėsenos informacinę sistemą (toliau – VSS IS).

Mokinių sveikatos būklės duomenys naudojami mokinių sveikatos duomenų rinkimui, kaupimui, analizei ir vertinimui. Atsižvelgiant į mokinių sveikatos problemas yra kryptingai planuojama ir įgyvendinama sveikatos priežiūra mokyklose, organizuojamos tikslingos sveikatos stiprinimo priemonės, susijusios su ligų ir traumų profilaktika.

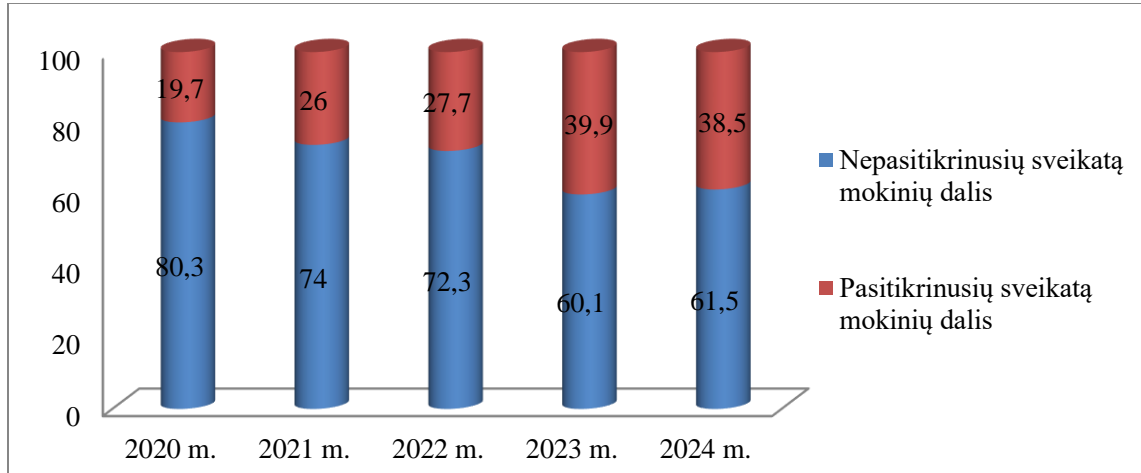
Tikslas – įvertinti Klaipėdos miesto savivaldybės profesinių mokyklų mokinių sveikatos būklę bei jos pokyčius.

Uždaviniai:

1. Išnagrinėti mokinių pasiskirstymą pagal kūno masės indeksą, fizinio ugdymo grupes.
2. Įvertinti mokinių dantų ir žandikaulių būklę.
3. Pateikti rekomendacijas mokinių sveikatos problemoms spręsti.

1. Profilaktiškai sveikatą patikrinę mokiniai

2024 metų pabaigoje Klaipėdos miesto profesinėse mokyklose mokėsi 3 051 mokinys, iš jų profilaktiškai sveikatą patikrino 1 174 mokiniai (38,5 proc.) (žr. 1 pav.). Dalis profesinėse mokyklose besimokančių asmenų yra sulaukę 18 metų amžiaus, todėl jie neprivalo kasmet profilaktiškai patikrinti sveikatos.



Šaltinis: Vaikų sveikatos stebėsenos informacinė sistema (VSS IS)

1 pav. Sveikatą profilaktiškai patikrinusių ir nepatikrinusių mokinių dalis 2020–2024 m. (proc.)

I VSS IS dvi pažymėjimo dalys patenka atskirai, nes šio pažymėjimo I dalį „Fizinės būklės įvertinimas“ elektroniniu būdu pateikia šeimos gydytojas, o II dalį „Dantų ir žandikaulių būklės įvertinimas“ – gydytojas odontologas. 2024 metais užpildytą pažymėjimo I dalį „Fizinės būklės įvertinimas“ turėjo 51 proc., o II dalį „Dantų ir žandikaulių būklės įvertinimas“ – 41,2 proc. mokinių.

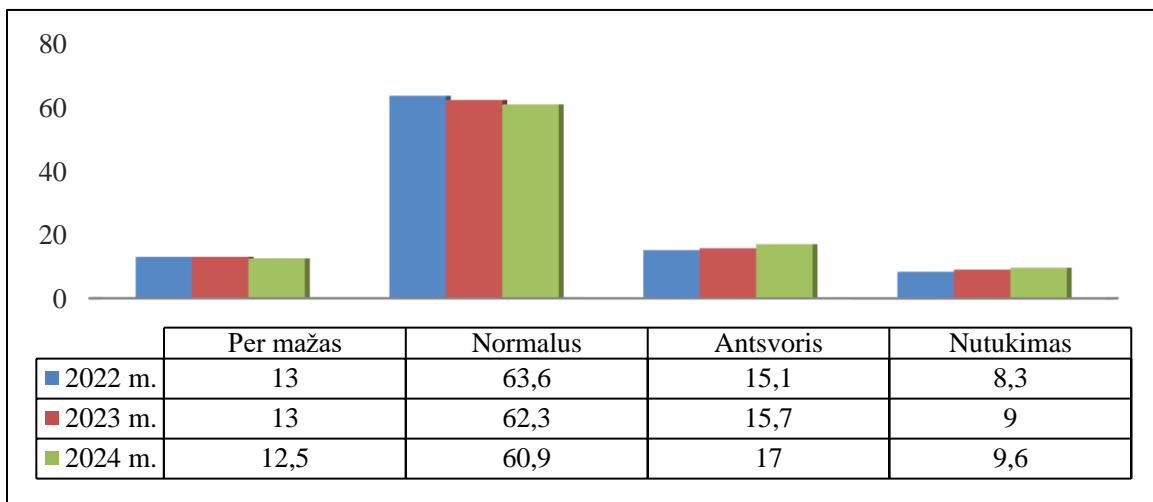
2. Mokinių sveikatos būklė

Nuo 2020 metų įsigaliojo nauja pažymėjimo forma, kurioje nebenurodomi mokinių organų sistemų sutrikimai, bet šeimos gydytojas pateikia bendras arba specialiąsias rekomendacijas, kurių turi būti laikomasi mokiniams dalyvaujant ugdymo veikloje. Išanalizavus 2024 metų profesinio ugdymo mokyklų mokinių sveikatos būklės duomenis paaiškėjo, kad didžioji dalis (88,8 proc.) jų ugdymo procese galėjo dalyvauti be jokių apribojimų, t.y. tokie mokiniai nesirgo

jokia lėtine liga ir neturėjo sveikatos sutrikimų, kurie galėtų riboti dalyvavimą ugdymo veikloje. 11,2 proc. mokinių buvo nurodytos bendrosios, o 5,5 proc. mokinių – specialiosios rekomendacijos. Pritaikytas maitinimas buvo paskirtas 0,2 proc. mokinių.

3. Mokinių kūno masės indekso įvertinimas ir jo pokyčiai

Išanalizavus 2024 metų mokinių pasiskirstymą pagal kūno masės indekso (KMI) įvertinimus, galima teigti, kad didžiausia mokinių dalis turėjo normalų KMI – 60,9 proc. mokinių, 12,5 proc. mokinių turėjo per mažą, o 26,6 proc. – per didelį svorį. Lyginant su 2023 metais, per didelį svorį turinčių mokinių dalis nežymiai padidėjo (žr. 2 pav.).



Šaltinis: Vaikų sveikatos stebėsenos informacinė sistema (VSS IS)

2 pav. Mokinių pasiskirstymas pagal kūno masės indekso įvertinimą 2022-2024 m. (proc.)

4. Mokinių fizinio aktyvumo grupės

Kiekvieno žmogaus augimas ir vystymasis priklauso nuo kasdieninio fizinio aktyvumo, kuris yra svarbi puikios sveikatos dalis. Per mažas fizinis aktyvumas yra vienas iš veiksnių, kuris sąlygoja antsvorio ir nutukimo atsiradimą.

Duomenys apie kiekvieno mokinio fizinio ugdymo grupę yra labai svarbūs, kadangi mokiniai, kurie turi tam tikrų organų sistemų sutrikimų, yra priskiriami į *specialiąją grupę*. Specialiai pritaikytas fizinis ugdymas ne tik stiprina tokių vaikų sveikatą bei skatina gerą fizinį vystymąsi. Į *parengiamąją fizinio ugdymo grupę* priskiriami mokiniai, kurie turi nedidelius

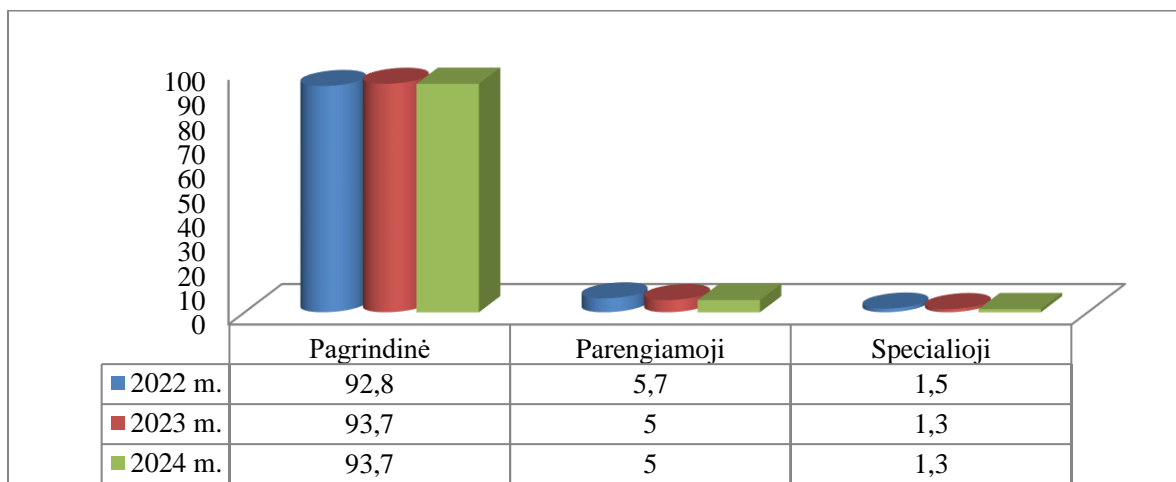
sveikatos sutrikimus ar nėra fiziškai galintys dalyvauti pagrindinėje fizinio ugdymo grupėje. Mokiniai gali būti *atleidžiami* nuo kūno kultūros pamokų dėl ūmių ligų, paūmėjus lėtinėms ligoms, traumų ar operacijų. Atleidimo laikas priklauso nuo tam tikros ligos.

Pagrindinė fizinio ugdymo grupė. Išanalizavus mokinių pasiskirstymą pagal fizinio ugdymo grupes, akivaizdu, kad didžiausia mokinių dalis turi pagrindinę fizinio ugdymo grupę. Lyginant su 2023 metais, mokinių, priskiriamų šiai fizinio ugdymo grupei, dalis išliko tokia pati (žr. 3 pav.).

Parengiamoji fizinio ugdymo grupė. 2024 metais 5 proc. mokinių turėjo parengiamąją fizinio ugdymo grupę.

Specialioji fizinio aktyvumo grupė. 2024 metais 1,3 proc. mokinių turėjo specialiąją fizinio ugdymo grupę.

Atleisti. 23 mokiniai (1,5 proc.) buvo atleisti nuo kūno kultūros pamokų.



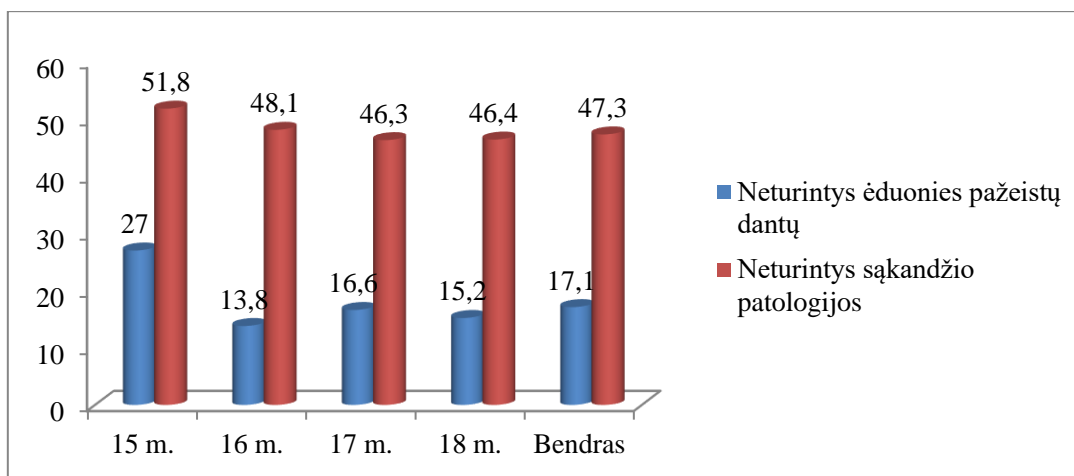
Šaltinis: Vaikų sveikatos stebėsenos informacinė sistema (VSS IS)

3 pav. Mokinių pasiskirstymas pagal fizinio aktyvumo grupes 2022-2024 m. (proc.)

5. Mokinių dantų ir žandikaulių būklė

2025 metų sausio mėn. duomenimis 41,2 proc. mokinių turėjo galiojančią II pažymėjimo dalį apie dantų ir žandikaulių būklę, didžiausia tokių mokinių dalis buvo tarp 15 metų amžiaus vaikų (84,9 proc.). Profilaktiškai sveikatą kasmet privalo tikrintis asmenys iki 18 metų amžiaus, kurie mokosi profesinėse mokyklose, o vyresnio amžiaus asmenims šios prievolės nėra.

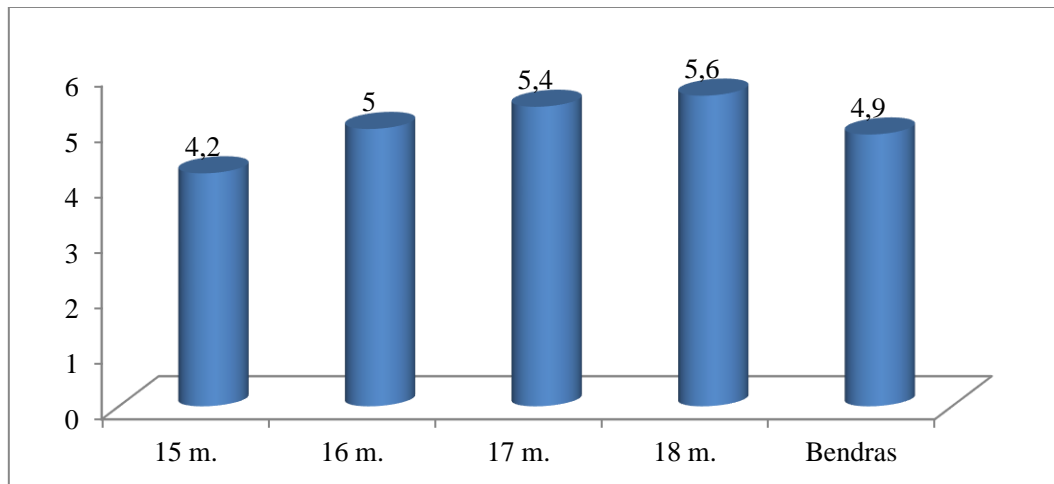
4 pav. pateikti duomenys tik mokinių iki 18 metų amžiaus, kurie profilaktiškai pasitikrino dantų ir žandikaulių būklę. Iš pateiktų duomenų matyti, kad tik maža dalis mokinių turi ėduonies nepažeistus dantis. Didžiausia tokių mokinių dalis buvo tarp 18 metų amžiaus mokinių (5,8 proc.). Didžiausia dalis mokinių, neturinčių sąkandžio patologijų, buvo 17 metų amžiaus (48,8 proc.) (žr. 4 pav.).



Šaltinis: Vaikų sveikatos stebėsenos informacinė sistema (VSS IS)

4 pav. Mokinių dalis, neturinti ėduonies pažeistų dantų ir sąkandžio patologijų pagal amžių, 2024 m. (proc. nuo pasitikrinusių)

Ėduonies intensyvumas yra vienas reikšmingiausių rodiklių siekiant aptarti burnos sveikatą. Jam išreikšti naudojamas bendras (KPI+kpi) indeksas, rodantis K – kariozinių, P – plombuotų ir I– dėl karieso išrautų dantų (nuolatinių ir pieninių) skaičių. KPI+kpi indekso ribos: labai žemas – mažiau nei 1,2, žemas – 1,2-2,6, vidutinis – 2,7-4,4, aukštas – 4,5-6,5, labai aukštas – daugiau nei 6,5. Iš pateiktų duomenų matyti, kad beveik visose mokinių amžiaus grupėse KPI+kpi indekso reikšmė yra aukšta (vidutinė tik 15 m. amžiaus grupėje): žemiausia ji yra 15 metų mokinių, o aukščiausia – 18 metų mokinių (žr. 5 pav.).



Šaltinis: Vaikų sveikatos stebėsenos informacinė sistema (VSS IS)

5 pav. KPI+kpi indekso pasiskirstymas pagal amžių, 2024 m.

APIBENDRINIMAS

Išanalizavus 2024 metų Klaipėdos miesto profesinių mokyklų mokinių sveikatos profilaktinius duomenis, galima pateikti apibendrintą informaciją:

- 2024 m. profilaktiškai sveikatą pasitikrino 38,5 proc. mokinių.
- 2024 m. 88,8 proc. mokinių dalyvavo ugdymo veikloje be jokių apribojimų. 11,2 proc. mokinių buvo nurodytos bendrosios, o 5,5 proc. mokinių – specialiosios rekomendacijos.
- 2024 m. 17 proc. mokinių turėjo atsvario problemų, 9,6 proc. buvo nutukę, per mažą svorį turėjo 12,5 proc. mokinių. Lyginant su 2023 m., per didelį svorį turinčių mokinių dalis nežymiai padidėjo.
- 2024 m. 6,3 proc. mokinių fizinio lavinimo veikloje dalyvavo su apribojimais (parengiamojo arba specialiojoje fizinio ugdymo grupėje), o 1,5 proc. mokinių buvo atleisti nuo kūno kultūros pamokų. Lyginant su 2023 metais, mokinių, dalyvaujančių kūno kultūros pamokose su apribojimais, dalis nepakito.
- 2024 m. tarp Klaipėdos miesto profesinio mokymo įstaigas lankančių mokinių bendras (KPI+kpi) indeksas beveik visose amžiaus grupėse buvo aukštas.

REKOMENDACIJOS

Išanalizavus Klaipėdos miesto savivaldybės profesinių mokyklų mokinių profilaktinių sveikatos patikrinimų 2024 metų duomenis, pateikiamos rekomendacijos, kuriomis remiantis būtų galima planuoti ir įgyvendinti mokinių sveikatos stiprinimo priemones:

- Būtina atkreipti dėmesį į šeimos gydytojo pažymėjime pateikiamas bendrąsias ir specialiąsias rekomendacijas, kurių turi būti laikomasi mokiniams dalyvaujant ugdymo veikloje, siekiant geriau valdyti lėtines ligas ir sutrikimus.
- Būrina formuoti mokinių sveikos gyvensenos įgūdžius, bendromis mokytojų/klasių vadovų ir bendruomenės pastangomis kurti sveikatai palankią ir saugią aplinką.
- Siekti sveikatos ugdymą vykdyti atkreipiant ypatingą dėmesį į burnos higienos įgūdžių formavimą, fizinio aktyvumo, saugaus elgesio, tinkamos mitybos skatinimą.